

# 8

## Perhubungan dan Komunikasi

---

### *Transportation And Communication*

## 8.1 Perhubungan Darat

Di Jawa Barat peranan perhubungan darat cukup dominan terutama untuk menyalurkan produk industri berbagai daerah terutama di Pulau Jawa, dan bahan baku yang melalui pelabuhan laut Tanjung Priok. Selain itu, perhubungan darat sangat dibutuhkan dalam melayani kebutuhan masyarakat terutama menggerakkan perekonomian di pedesaan.

Perhubungan darat merupakan prasarana pengangkutan yang penting untuk memperlancar kegiatan perekonomian. Dengan makin meningkatnya usaha pembangunan maka akan menuntut peningkatan pembangunan jalan untuk memudahkan mobilitas penduduk dan memperlancar lalu lintas barang dari satu daerah ke daerah lain. Di samping itu perhubungan darat merupakan salah satu sektor yang cukup besar peranannya karena kontribusinya untuk menembus isolasi suatu daerah untuk pemerataan pembangunan seluruh daerah.

Panjang jalan di Jawa Barat pada akhir tahun 2007 adalah 21 744,48 km. Jika dirinci menurut jenis permukaan jalan maka sepanjang 17 556,73 km atau sebesar 80,74 persen sudah beraspal, 2 641,99 km atau 12,15 persen berkerikil, sisanya sepanjang 1 545,76 km atau sebesar 7,11 persen masih batu dan tidak dirinci.

### 8.1 Road Transportation

*The role of road transportation in Jawa Barat is very dominant, the main functions of road transportation are to distribute manufacturing product to several region in Java Island and to supply raw material from Tanjung Priok seaport. Beside that, road transportation is needed to fulfill population need especially to accelerate rural economic.*

*One of the important infrastructures supporting economic activities is the availability of road transportation. Improvement in all aspects of economic development requires more improvement in transportation, especially in road development. This development is intended to facilitate population mobility and distributive trade from one region to another region. Moreover, road transportation sector plays an important role in Jawa Barat development by helping to reach an isolated area to get equal share in all sectors of national development.*

*The length of roads in Jawa Barat at the end of 2007 was 21 744,48 km. According to type of surface, 17 556,73 km or 80,74 percent was asphalted, 2 641,99 km or 12,15 percent was graveled, and the rest was still rocky and unspecified for about 1 545,76 km or 7,11 percent.*

Dari seluruh jalan yang ada di Jawa Barat, hanya 7 417,31 km (34,11 persen) dalam kondisi baik, sepanjang 6 248,01 km (28,73 persen) dalam kondisi sedang sedangkan sisanya sepanjang 8 079,17 km (37,16 persen) dalam kondisi rusak dan rusak berat. Dibandingkan tahun yang sebelumnya, kualitas jalan raya sedikit mengalami peningkatan.

Lalu lintas Angkutan Penumpang Kereta Api di Wilayah Jawa Barat tiap bulannya pada tahun 2007 dapat kita amati pada tabel 8.1.5. Jenis sarana angkutan ini relatif murah dan banyak penggunanya. PT KAI sendiri setiap tahunnya berusaha meningkatkan pelayanan terhadap konsumennya.

Pada tahun 2007 jumlah penumpang yang menggunakan jasa angkutan ini sebanyak 11 059 766 orang dengan nilai pendapatan sebesar 159 442 481 rupiah. Rata-rata tiap bulan penumpang 101 721 orang.

Sedangkan lalu lintas Barang dengan menggunakan angkutan Kereta Api di Wilayah Jawa Barat pada tahun 2007 ini sebesar 189 242 ton dengan pendapatan sebesar 5 209 887 juta rupiah.

*From all roads in Jawa Barat, only 7 417,31 km (34,11 percent) in good condition, 6 248,01 km (28,73 percent) was in moderate condition and the rest was in damage and seriously damaged conditions for about 8 079,17 km (37,16 percent). Overall, the quality of road slightly increased compared to last year.*

*The traffic of rail way transportation passenger in Jawa Barat every month for the year 2007 can be in table 8.1.5. This kind of transportation is relatively cheap and more popular. PT KAI itself tries to improve its service to its consumer every year.*

*In 2007 the number of passengers using this transport services was about 11 059 766 peoples, with total revenue around 159 442 481 rupiahs. Average per month was 101 721 passengers.*

*However, freight traffics using railway transportation in Jawa Barat at 2007 is about 189 242 tons with total revenue about 5 209 887 millions rupiahs.*

## 8.2. Perhubungan Udara

Kondisi alam Jawa Barat yang indah pada umumnya sangat diminati oleh wisatawan dalam dan luar negeri. Jawa Barat merupakan alternatif tempat wisata bagi penduduk DKI Jakarta dan sekitarnya untuk berlibur atau berakhir pekan. Pada umumnya angkutan udara di Jawa Barat masih kurang berkembang dibandingkan dengan Provinsi-Provinsi lain di Indonesia. Tetapi sejak tahun 2004 penerbangan internasional telah mulai aktif kembali dari Bandara Husein Sastranegara setelah sejak lama kurang aktif.

Walaupun perhubungan udara prasarananya tidak sebaik Bandara Soekarno Hatta, namun untuk melayani jalur penerbangan antar daerah sudah cukup memadai. Namun sejak dibukanya jalan tol yang menghubungkan langsung DKI Jakarta dan kota Bandung, angkutan udara kurang diminati. Hal ini disebabkan waktu tempuh angkutan darat menggunakan tol yang relatif lebih singkat dan harga yang lebih terjangkau.

Jumlah penumpang domestik yang berangkat melalui Bandara Husein Sastranegara, dari bulan Januari sampai dengan Desember 2007 tercatat sebanyak 136 529 orang dan yang datang sebanyak 127 834 orang.

Banyaknya barang yang dibongkar di Bandara Husein Sastranegara Bandung, 152 059 kg sementara bagasi yang dibongkar sebesar 1 177 220 kg.

## 8.2. Air Transportation

*In general, domestic and foreign tourists are very attracted to see the natural view of Jawa Barat. Jawa Barat has become an alternative for tourist object for DKI Jakarta population and surrounding area. Overall, air transportation in Jawa Barat did not show significant improvement compared to other provinces in Indonesia. Since 2004, Husein Sastranegara airport has been reopened for international flights since it has not been active for quite long.*

*Even though the quality of airport in Jawa Barat is not the same as quality of Sukarno Hatta Airport, but the airports in Jawa Barat is able to serve domestic flights well. Since the toll road connecting Jakarta city and Bandung city, air transportation has become less popular. The traveling time for road transportation is relatively quicker and the ticket price is significantly cheaper.*

*Number of domestic passengers departed from Husein Sastranegara Airport, since January until December 2007 was 136 529 persons, and number of passengers arrived was 127 834 persons.*

*Number of loaded cargo in Husein Sastranegara Airport 152 059 kgs, while the number of loaded baggage was 1 177 220 kgs.*

### 8.3. Pariwisata

Salah satu sektor yang dapat diandalkan sebagai sumber devisa negara adalah sektor Pariwisata. Jawa Barat ditetapkan sebagai salah satu tujuan Wisata, maka kegiatan pariwisata di daerah ini cukup potensial untuk menunjang pembangunan daerah. Paling tidak, dapat diandalkan sebagai sumber pendapatan negara.

Jumlah kunjungan wisatawan ke obyek wisata di Jawa Barat pada tahun 2007 sebanyak 6 113 815 dimana 256 095 (4,19 persen) merupakan kunjungan wisatawan mancanegara dan 5 857 720 (95,81 persen) wisatawan nusantara. Kunjungan wisatawan mancanegara terbanyak terjadi di Kota Bandung sebanyak 137 268, dan disusul oleh Kota Bogor sebanyak 32 987 kunjungan. Kunjungan wisatawan nusantara paling banyak terjadi di Kota Bandung sebanyak 2 420 105 dan Kota Bogor sebanyak 620 737 kunjungan.

### 8.4. Pos dan Telekomunikasi

Peranan pos dan telekomunikasi dalam struktur perekonomian Jawa Barat memang tidak begitu dominan, tetapi dalam menunjang pembangunan di daerah ini cukup besar. Tanpa adanya kontribusi telekomunikasi, dunia usaha di daerah ini tidak semaju seperti sekarang.

### 8.3. Tourism

*Since Jawa Barat is one of tourism destination region, then tourism activity in this region is very suitable to back up regional development planning. It means, tourism revenue can be claim as one source of development budget.*

*The number of tourist visits to tourism objects in Jawa Barat in year 2007 was 6 113 815, in which 256 095 number (4,19 percent) was foreign tourist visit, and 5857 720 (95,81 percent) was domestic tourist visit. The most favorite objects for foreign tourist were Bandung City and Bogor City with 137 268 and 32 987 number of visits. In the same time, the most favorite objects for domestic tourist were Bandung City and Bogor City with 2 420 105 and 620 737 number of visits.*

### 8.4. Post and Telecommunication

*Contribution of Post and Telecommunication Sector to Economic of Jawa Barast is not significant. In spite of that, the function of post and telecommunication as special tools for business communication has played a main role.*

Berbagai usaha pemerintah untuk memperlancar pelayanan komunikasi, salah satunya peningkatan mutu layanan jasa Pos. Namun tidak dapat dipungkiri dengan maraknya pengembangan teknologi informasi, pemakaian jasa Pos semakin berkurang. Sedangkan pemakaian internet dan telekomunikasi yang menggunakan teknologi *wireless* terus berkembang pesat.

Pada tahun 2007, jumlah surat yang dikirim lewat Pos dalam negeri untuk jenis surat Biasa mengalami penurunan (9,89 persen), demikian pula surat Tercatat mengalami penurunan sebesar (51,27 persen). Surat yang dikirim ke luar negeri untuk jenis biasa mengalami penurunan sebesar 34,80 persen, sedangkan surat tercatat mengalami penurunan sebesar (8,26 persen).

Untuk meningkatkan jasa layanan telekomunikasi, PT. Telkom telah banyak melakukan terobosan dalam memperlancar arus informasi dan memperluas jangkauan jasa telekomunikasi ke pelosok tanah air.

Pada tahun 2007 jumlah Telepon Umum Kartu sebesar 80 unit, Koin 2 974 unit, kedua jenis ini mengalami kenaikan dibandingkan tahun 2006.

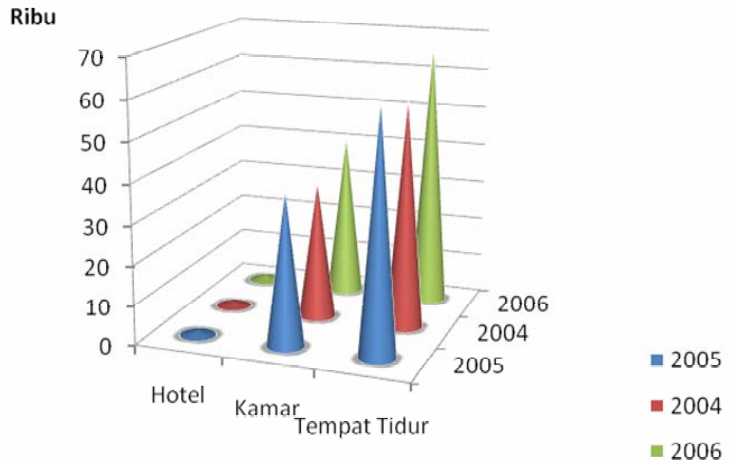
*Generally speaking, Government has tried to improve quality of Post services. However, the incredible progress of information technology has a big impact because people tend not to use airmail service any longer. On the other hand, internet and wireless telecommunication technology had made a significant progress.*

*In 2007, the number of domestic mails for ordinary type decreased (9,89 percent), registered type decreased (51,27 percent). The number of mail sent abroad for ordinary type decreased 34,80 percent, significantly (8,26 percent).*

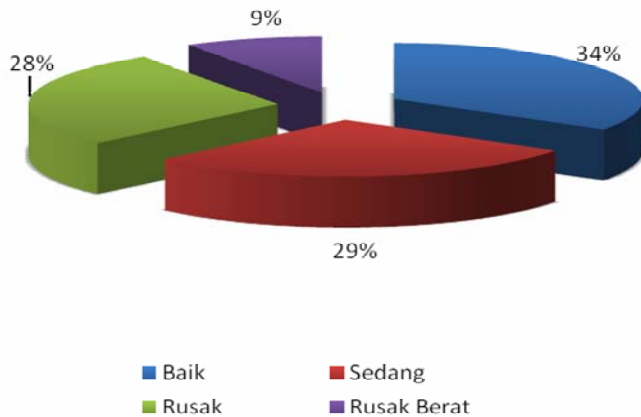
*To improve telecommunication services, PT. Telkom has done some innovation to speed up the pace of information and enlarge the network of telecommunication services to all region in Indonesia.*

*In 2007, the number of card public phone was 80, the number of coin public phone was 2 974. The number is significantly decreased compared to 2006 .*

Grafik 8.1/Figure 8.1  
 Jumlah Hotel dan Akomodasi Lainnya, Tempat Tidur dan Kamar di Jawa Barat  
 Number of Hotels and Accomodations, Beds, and Rooms in Jawa Barat 2004 - 2006



Grafik 8.2/Figure 8.2  
 Panjang Jalan Kabupaten/Kota Menurut Kondisi Jalan di Provinsi Jawa Barat  
 Length of Road by Condition in Jawa Barat 2007



**Panjang Jalan Menurut Tingkat Pemerintah yang Berwenang,  
Jenis Permukaan, Kondisi Jalan dan Kelas Jalan di Jawa Barat**  
*Length, Type of Surface, Condition and Category of Road  
by Level of Government in Jawa Barat*  
(Km/ Km)  
2007

**Tabel** 8.1.1  
**Table**

U r a i a n <i>Description</i>	Negara <i>State</i>	Provinsi <i>Province</i>	Jumlah <i>Total</i>
[1]	[2]	[3]	[4]
<b>I. Jenis Permukaan</b>			
<i>Surface Condition</i>			
A. Aspal / <i>Asphalted</i>	1.140,69	2.199,12	3.339,81
B. Kerikil / <i>Gravels</i>	-	-	-
C. Tanah / <i>Land</i>	-	-	-
D. Belum Diklasifikasi / <i>Unclassified</i>	-	-	-
Jumlah / <i>Total</i>	1.140,69	2.199,12	3.339,81
<b>II. Kondisi Jalan</b>			
<i>Road Condition</i>			
A. Baik / <i>Good</i>	546,04	504,76	1050,80
B. Sedang / <i>Moderate</i>	587,06	1415,38	2002,44
C. Rusak / <i>Damage</i>	7,59	182,71	190,30
D. Rusak Berat/ <i>Seriously Damage</i>	-	96,27	96,27
Jumlah / <i>Total</i>	1140,69	2199,12	3339,81
<b>III. Kelas Jalan</b>			
<i>Road Class</i>			
A. Kelas I / <i>Class I</i>	-	-	-
B. Kelas II / <i>Class II</i>	779,53	9,07	788,60
C. Kelas III / <i>Class III</i>	-	-	-
D. Kelas IIIA / <i>Class IIIA</i>	263,68	228,00	491,68
E. Kelas IIIB / <i>Class IIIB</i>	97,48	1732,98	1830,46
F. Kelas IIIC / <i>Class IIIC</i>	-	179,07	179,07
G. Belum diklasifikasikan / <i>Unclassified</i>	-	-	-
<b>Jumlah / <i>Total</i></b>	<b>1140,69</b>	<b>2199,12</b>	<b>3339,81</b>

Sumber : Badan Pusat Statistik Provinsi Jawa Barat  
Source : BPS - Statistics of Jawa Barat



**Panjang Jalan Kabupaten/ Kota Menurut Jenis Permukaan  
di Provinsi Jawa Barat**

**Tabel** 8.1.2  
**Table**

*Length of Road by Type of Surface in Jawa Barat  
(Km/Km)  
2007*

Kabupaten / Kota <i>Regency /City</i>	Aspal <i>Asphalt</i>	Kerikil <i>Gravel</i>	Tanah <i>Rock</i>	Tidak Dirinci <i>Unspecified</i>	Jumlah <i>Total</i>
[1]	[2]	[3]	[4]	[5]	[6]
<b>Kab/Reg.</b>					
01. Bogor	1380,10	98,03	4,19	25,20	1507,52
02. Sukabumi	815,05	459,65	41,60	-	1316,30
03. Cianjur	90,00	-	6,55	-	96,55
04. Bandung	3266,90	-	-	-	3266,90
05. Garut	749,42	76,84	2,50	-	828,76
06. Tasikmalaya	1064,79	-	-	-	1064,79
07. Ciamis	572,70	8,10	2,00	180,00	762,80
08. Kuningan	414,10	-	2,00	-	416,10
09. Cirebon	643,16	-	-	-	643,16
10. Majalengka	693,10	-	-	-	693,10
11. Sumedang	711,10	77,50	7,46	-	796,06
12. Indramayu	759,58	31,39	5,65	-	796,62
13. Subang	915,02	99,05	33,10	7,33	1054,50
14. Purwakarta	563,03	141,74	14,85	-	719,62
15. Karawang	547,54	1249,91	842,58	-	2640,03
16. Bekasi	472,33	268,90	-	184,72	925,95
<b>Kota/City</b>					
17. Bogor	677,09	15,22	3,82	53,08	749,21
18. Sukabumi	124,21	0,41	-	-	124,62
19. Bandung	1179,22	-	-	-	1179,22
20. Cirebon	145,19	2,23	0,72	-	148,14
21. Bekasi	562,54	-	-	-	562,54
22. Depok	466,75	-	-	18,60	485,35
23. Cimahi	126,12	-	-	0,00	126,12
24. Tasikmalaya	454,11	113,02	83,81	-	650,94
25. Banjar	163,58	-	26,00	-	189,58
<b>Jawa Barat</b>	<b>17 556,73</b>	<b>2 641,99</b>	<b>1 076,83</b>	<b>468,93</b>	<b>21 744,48</b>

Sumber : Badan Pusat Statistik Provinsi Jawa Barat

Source : BPS - Statistics of Jawa Barat

**Panjang Jalan Kabupaten/Kota Menurut Kondisi Jalan  
di Provinsi Jawa Barat  
Length of Road by Condition in Jawa Barat  
(Km/ Km)  
2007**

**Tabel**  
**Table**      **8.1.3**

Kabupaten / Kota <i>Regency /City</i>	Baik <i>Good</i>	Sedang <i>Moderate</i>	Rusak <i>Damage</i>	Rusak Berat <i>Seriously Damage</i>	Jumlah <i>Total</i>
[1]	[2]	[3]	[4]	[5]	[6]
<b>Kab/Reg.</b>					
01. Bogor	767,81	263,20	131,91	344,60	1507,52
02. Sukabumi	22,90	311,75	942,05	39,60	1316,30
03. Cianjur	12,71	18,10	19,09	46,65	96,55
04. Bandung	200,00	1033,19	1495,18	538,53	3266,90
05. Garut	257,91	332,52	238,33	-	828,76
06. Tasikmalaya	362,03	202,31	319,44	181,01	1064,79
07. Ciamis	266,15	124,37	217,36	154,92	762,80
08. Kuningan	265,54	91,46	50,55	8,55	416,10
09. Cirebon	247,26	210,40	139,30	46,20	643,16
10. Majalengka	483,70	96,10	96,10	17,20	693,10
11. Sumedang	91,45	275,20	181,36	248,05	796,06
12. Indramayu	570,11	119,42	59,72	47,37	796,62
13. Subang	230,57	311,68	512,25	-	1054,50
14. Purwakarta	222,32	223,58	117,13	156,59	719,62
15. Karawang	797,52	1210,57	631,94	-	2640,03
16. Bekasi	547,87	177,50	200,58	-	925,95
<b>Kota/City</b>					
17. Bogor	220,78	429,68	78,59	20,17	749,21
18. Sukabumi	61,93	35,55	27,14	-	124,62
19. Bandung	731,12	306,59	141,51	-	1179,22
20. Cirebon	111,83	25,92	8,33	2,05	148,14
21. Bekasi	337,52	225,02	-	-	562,54
22. Depok	186,47	0,00	298,88	-	485,35
23. Cimahi	83,56	26,67	10,30	5,59	126,12
24. Tasikmalaya	247,82	137,28	163,39	102,45	650,94
25. Banjar	90,42	59,96	39,20	-	189,58
<b>Jawa Barat</b>	<b>7417,31</b>	<b>6248,01</b>	<b>6119,64</b>	<b>1959,53</b>	<b>21744,48</b>

Sumber : Badan Pusat Statistik Provinsi Jawa Barat  
Source : BPS - Statistics of Jawa Barat

**Panjang Jalan Kabupaten/Kota Menurut Kelas di Jawa Barat**  
*Length of Road by Class in Jawa Barat*  
**(Km/Km)**  
**2007**

**Tabel**  
**Table**      **8.1.4**

Kabupaten / Kota <i>Regency / City</i>	Kelas Jalan / <i>Road Class</i>			
	I	II	III	III A
[1]	[2]	[3]	[4]	[5]
<b>Kab/Reg.</b>				
01. Bogor	-	119,20	1 388,32	-
02. Sukabumi	-	-	-	278,50
03. Cianjur	-	-	-	96,55
04. Bandung	16,25	-	62,70	250,50
05. Garut	-	-	-	-
06. Tasikmalaya	-	-	-	-
07. Ciamis	-	-	-	202,60
08. Kuningan	-	-	-	-
09. Cirebon	-	-	643,16	-
10. Majalengka	-	-	-	-
11. Sumedang	-	-	-	-
12. Indramayu	-	-	12,44	56,17
13. Subang	-	22,48	116,95	149,27
14. Purwakarta	-	-	-	56,30
15. Karawang	-	-	343,20	422,40
16. Bekasi	-	-	-	925,95
<b>Kota/City</b>				
17. Bogor	-	-	-	-
18. Sukabumi	-	124,62	-	-
19. Bandung	-	-	-	-
20. Cirebon	-	28,25	-	11,49
21. Bekasi	-	-	-	-
22. Depok	-	-	-	-
23. Cimahi	-	-	-	-
24. Tasikmalaya	-	-	-	-
25. Banjar	143,88	-	-	-
<b>Jawa Barat</b>	<b>160,13</b>	<b>294,55</b>	<b>2 566,77</b>	<b>2 449,73</b>

Sumber : Badan Pusat Statistik Provinsi Jawa Barat

Source : BPS - Statistics of Jawa Barat

Catatan : \*)Angka sementara / Preliminary Figures

**Tabel** 8.1.4 **Lanjutan**  
**Table** **Continued**

Kabupaten / Kota Regency /City	III B	III C	Tidak dirinci <i>Unclassified</i>	Jumlah <i>Total</i>
[1]	[2]	[3]	[4]	[5]
<b>Kab/Reg.</b>				
01. Bogor	-	-	-	1 507,52
02. Sukabumi	18,20	1 019,60	-	1 316,30
03. Cianjur	-	-	-	96,55
04. Bandung	914,46	2 022,99	-	3 266,90
05. Garut	-	-	828,76	828,76
06. Tasikmalaya	-	-	1 064,79	1 064,79
07. Ciamis	549,70	10,50	-	762,80
08. Kuningan	-	416,10	-	416,10
09. Cirebon	-	-	-	643,16
10. Majalengka	-	-	693,10	693,10
11. Sumedang	-	796,06	-	796,06
12. Indramayu	-	728,01	-	796,62
13. Suban	631,15	33,85	100,80	1 054,50
14. Purwakarta	84,45	422,27	156,60	719,62
15. Karawang	554,41	686,41	633,61	2 640,03
16. Bekasi	-	-	-	925,95
<b>Kota/City</b>				
17. Bogor	-	-	749,21	749,21
18. Sukabumi	-	-	-	124,62
19. Bandung	-	-	1 179,22	1 179,22
20. Cirebon	4,96	103,44	-	148,14
21. Bekasi	562,54	-	-	562,54
22. Depok	-	-	485,35	485,35
23. Cimahi	-	-	126,12	126,12
24. Tasikmalaya	-	-	650,94	650,94
25. Banjar	-	-	45,70	189,58
<b>Jawa Barat</b>	<b>3 319,87</b>	<b>6 239,23</b>	<b>6 714,20</b>	<b>21 742,48</b>

Sumber : Badan Pusat Statistik Provinsi Jawa Barat

Source : BPS - Statistics of Jawa Barat

**Tabel**  
**Table**

8.1.5

**Lalu Lintas Penumpang Kereta Api di Wilayah Jawa Barat**  
**Traffics of Train Passengers in Jawa Barat**  
**2007**

Bulan <i>Month</i>	Penumpang Yang Berangkat <i>Departing Passenger</i> (orang)	Penumpang per Km <i>Pass-Km</i> (orang)	Pendapatan <i>Revenue</i> (Ribu/ <i>Thousands</i> ) Rupiahs
[1]	[2]	[3]	[4]
01. Januari/ <i>January</i>	964 507	107 111	13 908 244
02. Pebruari/ <i>February</i>	722 202	72 308	9 338 639
03. Maret/ <i>March</i>	849 605	87 641	11 632 123
04. April/ <i>April</i>	798 069	80 706	10 877 453
05. M e i/ <i>May</i>	847 942	94 718	12 240 211
06. Juni/ <i>June</i>	911 851	96 893	12 802 981
07. Juli/ <i>July</i>	1 067 383	139 420	16 044 332
08. Agustus/ <i>August</i>	939 236	99 980	13 100 147
09. September/ <i>September</i>	948 286	98 643	14 769 806
10. Oktober/ <i>October</i>	1 167 813	136 537	17 060 627
11. Nopember/ <i>November</i>	860 513	90 124	11 787 238
12. Desember/ <i>December</i>	982 359	116 569	15 880 680
<b>Jumlah / <i>Total</i></b>	<b>11 059 766</b>	<b>1 220 650</b>	<b>159 442 481</b>

Sumber : PT Kereta Api Indonesia

Source : *Indonesian Railways*

Catatan : \*) Tanpa Jabotabek

**Tabel** 8.1.6 **Lalu Lintas Barang Angkutan Kereta Api di Wilayah Jawa Barat**  
**Table** 8.1.6 **Traffics of Train Freight in Jawa Barat**  
**2007**

Bulan <i>Month</i>	Volume <i>Volume</i> (TonTons)	Pendapatan <i>Receipt</i> (Juta/ Rp)
[1]	[2]	[3]
01. Januari/ <i>January</i>	17 285	387 899
02. Pebruari/ <i>February</i>	11 008	367 357
03. Maret/ <i>March</i>	11 045	435 399
04. April/ <i>April</i>	14 322	475 038
05. Mei/ <i>May</i>	24 043	490 817
06. Juni/ <i>June</i>	23 740	527 671
07. Juli/ <i>July</i>	19 411	502 319
08. Agustus/ <i>August</i>	16 367	505 518
09. September/ <i>September</i>	17 212	457 621
10. Oktober/ <i>October</i>	12 462	273 964
11. Nopember/ <i>November</i>	12 147	430 283
12. Desember/ <i>December</i>	10 200	356 001
<b>Jumlah / Total</b>	<b>189 242</b>	<b>5 209 887</b>

Sumber : PT Kereta Api Indonesia

Source : State Railways West Exploitation

Catatan : Tanpa Cirebon

**Jumlah Kendaraan Bermotor Umum dan Bukan Umum  
Untuk BPKB Menurut Wilayah di Jawa Barat**  
*Number of Public and Non Public Motor Vehicles for BPKB by  
Region in Jawa Barat*  
**2007**

Wil. Reg	Unit Pelayanan Pendapatan <i>Unit Services of Revenues</i>	Sedan / sejenisnya <i>Pasenger Cars/ of a Kinds</i>		Jeep / sejenisnya <i>Jeeps / of a Kinds</i>		Mini Bus / sejenisnya / <i>of a Kinds</i>	
		Umum <i>Public</i>	Bukan Umum <i>Non Public</i>	Umum <i>Public</i>	Bukan Umum <i>Non Public</i>	Umum <i>Public</i>	Bukan Umum <i>Non Public</i>
[1]	[2]	[3]	[4]	[5]	[6]	[7]	[8]
I Depok		6 063	13 992	-	2 986	8 000	41 857
II Cibirong		-	3 737	-	2 235	11 489	19 937
II Bogor		24	7 637	-	3 178	6 942	20 779
IV Sukabumi		-	712	-	588	1 665	3 200
V Cibadak		-	519	-	485	3 519	3 596
VI Pelabuhan Ratu		-	56	-	93	599	862
VII Cianjur		-	756	-	636	4 172	6 476
VIII Bekasi		3 659	26 116	-	8 022	10 554	75 003
IX Cikarang		1 463	7 406	-	3 649	3 795	29 494
X Karawang		-	1 121	-	628	3 271	7 030
XI Purwakarta		-	617	-	341	2 199	2 543
XII Subang		-	247	-	258	547	2 361
XIII Cirebon		20	2 389	-	1 117	1 347	11 302
XIV Sumber		30	1 576	-	682	1 558	6 817
XV Ciledug		-	218	-	148	354	1 802
XVI Indramayu		-	634	-	340	578	3 337
XVI Haurgeulis		-	29	-	48	106	715
XVI Kuningan		-	893	-	328	1 617	4 042
XIX Majalengka		-	468	-	328	1 184	3 194
XX Bandung Barat		248	21 221	-	9 494	3 624	47 430
XXI Bandung Tengah		678	28 191	-	10 921	2 042	51 966
XXI Bandung Timur		306	16 907	-	6 787	1 511	34 152
XXI Padalarang		-	6 958	-	4 404	6 575	25 360
XIV Rancaekek		-	4 936	-	2 674	4 092	18 578
XV Sumedang		-	775	-	497	2 642	4 244
XVI Garut		-	801	-	661	2 166	4 894
XVI Tasikmalaya		17	2 071	-	1 211	1 601	8 284
XVI Sukaraja		-	499	-	434	1 349	3 395
XIX Ciamis		1	1 490	-	768	1 194	5 429
XX Pangandaran		-	112	-	76	120	687
XX Cimahi		1	4 604	-	2 115	2 104	12 316
<b>Jawa Barat</b>		<b>12 510</b>	<b>157 688</b>	<b>-</b>	<b>66 132</b>	<b>92 516</b>	<b>461 082</b>
2006		7 719	121 966	-	52 613	62 584	372 457

Sumber : Dinas Pendapatan Daerah

Source : Regional Revenues Services of Jawa Barat

**Tabel**  
**Table 8.1.7**

**Lanjutan**  
**Continued**

Wil. Reg.	Unit Pelayanan Pendapatan <i>Unit Services of Revenues</i>	Bus / sejenisnya <i>Buses/ of a Kinds</i>		Truck / Pick Up <i>Trucks / Picks Up</i>		Alat-Alat Berat Heavy <i>Equipments</i>	
		Umum <i>Public</i>	Bukan Umum <i>Non Public</i>	Umum <i>Public</i>	Bukan Umum <i>Non Public</i>	Umum <i>Public</i>	Bukan Umum <i>Non Public</i>
[1]	[2]	[3]	[4]	[5]	[6]	[7]	[8]
I Depok		375	126	112	10 059	-	1
II Cibinong		444	508	1 896	17 009	-	4
III Bogor		344	628	301	9 521	-	17
IV Sukabumi		522	39	46	3 248	-	-
V Cibadak		269	28	185	5 359	-	-
VI Pelabuhan Ratu		229	8	19	2 329	-	-
VII Cianjur		382	40	75	8 897	-	-
VIII Bekasi		936	1 121	66	20 344	-	-
IX Cikarang		1 451	579	613	18 621	-	-
X Karawang		1 528	472	426	11 899	-	46
XI Purwakarta		102	665	81	4 348	-	-
XII Subang		456	143	188	4 657	-	-
XIII Cirebon		305	444	2 409	9 945	19	8
XIV Sumber		801	242	602	8 140	29	51
XV Ciledug		261	67	170	2 405	-	48
XVI Indramayu		543	48	164	4 330	-	4
XVII Haurgeulis		115	24	32	1 983	-	-
XVIII Kuningan		729	312	178	4 520	-	-
XIX Majalengka		493	122	299	6 437	-	-
XX Bandung Barat		671	1 142	761	22 465	-	-
XXI Bandung Tengah		595	1 404	171	18 310	-	-
XXII Bandung Timur		580	615	107	9 869	-	-
XXIII Padalarang		691	946	405	21 592	-	-
XIV Rancaekek		441	561	338	13 481	-	-
XV Sumedang		322	202	173	4 255	-	-
XVI Garut		657	50	111	7 176	-	9
XVII Tasikmalaya		1 029	216	1 079	7 409	-	-
XVIII Sukaraja		962	124	338	5 578	-	-
XIX Ciamis		1 734	247	361	8 139	-	-
XXX Pangandaran		133	38	31	1 743	-	-
XXXI Cimahi		186	395	203	5 945	-	-
<b>Jawa Barat</b>		<b>18 286</b>	<b>11 556</b>	<b>11 940</b>	<b>280 013</b>	<b>48</b>	<b>188</b>
2006		12 363	7 211	9 012	216 352	-	40
2005		17 521	10 235	17 308	251 162	17 308	251 162

Sumber : Dinas Pendapatan Daerah

Source : Regional Revenues Services of Jawa Barat



**Tabel 8.1.7 Lanjutan**  
**Table [Continued]**

Wil. Reg.	Unit Pelayan Pendapatan <i>Unit Services of Revenues</i>	Roda Empat <i>Four Wheels</i>		Sepeda Motor <i>Motor Cycles</i>		Roda Empat dan Dua <i>Four and Two Wheels</i>	
		Umum <i>Public</i>	Bukan Umum <i>Non Public</i>	Umum <i>Public</i>	Bukan Umum <i>Non Public</i>	Umum <i>Public</i>	Bukan Umum <i>Non Public</i>
[1]	[2]	[3]	[4]	[5]	[6]	[7]	[8]
I Depok		14 550	69 051	-	413 856	14 550	482 907
II Cibinong		13 829	43 430	-	391 888	13 829	435 318
II Bogor		7 611	41 760	-	117 450	7 611	159 210
IV Sukabumi		2 233	7 787	-	32 469	2 233	40 256
V Cibadak		3 973	9 987	-	86 522	3 973	96 509
VI Pelabuhan Ratu		847	3 348	-	39 492	847	42 840
VII Cianjur		4 629	16 805	-	85 013	4 629	101 818
VIII Bekasi		15 215	130 606	-	507 495	15 215	638 101
IX Cikarang		7 322	59 749	-	437 486	7 322	497 235
X Karawang		5 225	21 196	-	309 156	5 225	330 352
XI Purwakarta		2 382	8 514	-	93 793	2 382	102 307
XII Subang		1 191	7 666	-	157 813	1 191	165 479
XIII Cirebon		4 100	25 205	-	89 580	4 100	114 785
XIV Sumber		3 020	17 508	-	158 271	3 020	175 779
XV Ciledug		785	4 688	-	64 078	785	68 766
XVI Indramayu		1 285	8 693	-	129 176	1 285	137 869
XVII Haurgeulis		253	2 799	-	70 660	253	73 459
XVIII Kuningan		2 524	10 095	-	83 245	2 524	93 340
XIX Majalengka		1 976	10 549	-	111 755	1 976	122 304
XX Bandung Barat		5 304	101 752	-	217 999	5 304	319 751
XXI Bandung Tengah		3 486	110 792	-	196 019	3 486	306 811
XXII Bandung Timur		2 504	68 330	-	154 618	2 504	222 948
XXIII Padalarang		7 671	59 260	-	242 940	7 671	302 200
XIV Rancaekek		4 871	40 230	-	310 285	4 871	350 515
XV Sumedang		3 137	9 973	-	97 707	3 137	107 680
XVI Garut		2 934	13 591	-	107 686	2 934	121 277
XVII Tasikmalaya		3 726	19 191	-	92 751	3 726	111 942
XVIII Sukaraja		2 649	10 030	-	91 043	2 649	101 073
XIX Ciamis		3 290	16 073	-	139 964	3 290	156 037
XXX Pangandaran		284	2 656	-	36 855	284	39 511
XXXI Cimahi		2 494	25 375	-	100 996	2 494	126 371
<b>Jawa Barat</b>		<b>135300</b>	<b>976 689</b>	<b>-</b>	<b>5 168 061</b>	<b>135 300</b>	<b>6 144 750</b>
2006		-	-	-	3 244 156	-	-
2005		-	-	-	3 438 258	-	-

Sumber : Dinas Pendapatan Daerah

Source : Regional Revenues Services of Jawa Barat

Tabel  
Table 8.1.8

**Banyaknya Penerbangan dan Penumpang Domestik  
di Bandara Husein Sastranegara Bandung  
Number Of Domestic Flights and Passengers at  
Husein Sastranegara Airport Bandung  
2007**

Bulan <i>Month</i>	Penerbangan/ <i>Flight</i>		Penumpang/ <i>Passenger</i>	
	Berangkat <i>Departure</i>	Datang <i>Arrival</i>	Berangkat <i>Departure</i>	Datang <i>Arrival</i>
[1]	[2]	[3]	[4]	[5]
01. Januari <i>January</i>	161	160	11 095	10 188
02. Pebruari <i>February</i>	129	126	10 608	9 922
03. Maret <i>March</i>	147	147	10 701	10 408
04. April <i>April</i>	111	110	9 504	8 115
05. Mei <i>May</i>	104	105	8 820	8 641
06. Juni <i>June</i>	84	86	8 173	4 627
07. Juli <i>July</i>	99	99	11 114	10 269
08. Agustus <i>August</i>	137	138	14 049	13 640
09. September <i>September</i>	124	124	11 503	11 415
10. Oktober <i>October</i>	133	133	14 011	13 676
11. Nopember <i>November</i>	110	110	12 308	11 349
12. Desember <i>December</i>	135	135	14 643	12 584
<b>Jumlah/Total</b>	<b>1 474</b>	<b>1 473</b>	<b>136 529</b>	<b>127 834</b>
2006	2 551	2 549	145 627	135 115
2005	4 969	5 036	139 228	154 718
2004	5 269	5 255	182 460	162 770

Sumber : Bandara Husein Sastranegara  
Source : Husein Sastranegara, Airport.

Tabel  
Table 8.1.9

**Banyaknya Barang dan Bagasi Yang Dimuat  
Serta Dibongkar di Bandara Husein Sastranegara Bandung  
Number of Loaded Bagages and Parcels at  
Husein Sastranegara Airport Bandung  
2007 (Kg)**

Bulan <i>Month</i>	Barang/Cargo		Bagasi/Bagage	
	Bongkar <i>Unloaded</i>	Muat <i>Loaded</i>	Bongkar <i>Unloaded</i>	Muat <i>Loaded</i>
[1]	[2]	[3]	[4]	[5]
01. Januari <i>January</i>	12 095	30 538	92 714	79 579
02. Pebruari <i>February</i>	18 217	39 184	89 647	94 447
03. Maret <i>March</i>	31 336	59 137	94 502	92 692
04. April <i>April</i>	10 205	31 969	70 268	84 479
05. Mei <i>May</i>	8 880	26 363	79 196	80 748
06. Juni <i>June</i>	6 445	28 285	78 830	85 610
07. Juli <i>July</i>	7 778	31 720	100 832	112 008
08. Agustus <i>August</i>	11 109	41 966	122 213	124 274
09. September <i>September</i>	22 056	32 413	99 061	98 161
10. Oktober <i>October</i>	8 863	37 480	135 094	130 378
11. Nopember <i>November</i>	7 883	40 904	99 233	111 472
12. Desember <i>December</i>	7 192	45 218	115 630	132 592
<b>Jumlah/Total</b>	<b>152 059</b>	<b>445 177</b>	<b>1 177 220</b>	<b>1 226 440</b>
2004	77 403	187 213	1 110 687	1 110 137
2003	831 732	882 513	103 247	208 098
2002	96 050	196 764	1 152 599	1 133 014

Sumber : Bandara Husein Sastranegara  
Source : Husein Sastranegara Airport